

Allgemeine Betriebsserlaubnis



Austauschrasten

KBA 90523



Kraftfahrt-Bundesamt

DE-24932 Flensburg

ALLGEMEINE BETRIEBSERLAUBNIS (ABE)

nach § 22 in Verbindung mit § 20 Straßenverkehrs-Zulassungs-Ordnung (StVZO) in der Fassung vom 28.09.1988 (BGBl I S.1793)

Nummer der ABE: 90523*08

Gerät: Austausch-Fußrasten

Typ: AR

Inhaber der ABE
und Hersteller: ABM Fahrzeugtechnik GmbH
DE-79206 Breisach

Für die obenbezeichneten reihenweise zu fertigenden oder gefertigten Geräte wird dieser Nachtrag mit folgender Maßgabe erteilt:

Die sich aus der Allgemeinen Betriebserlaubnis ergebenden Pflichten gelten sinngemäß auch für den Nachtrag.

In den bisherigen Genehmigungsunterlagen treten die aus diesem Nachtrag ersichtlichen Änderungen bzw. Ergänzungen ein.



Kraftfahrt-Bundesamt

DE-24932 Flensburg

2

Nummer der ABE: 90523*08

Die Austausch-Fußrasten, Typ AR, dürfen in den in den beiliegenden Prüfunterlagen beschriebenen weiteren Ausführungen auch zum Anbau an den dort aufgeführten Krafträdern unter den angegebenen Bedingungen feilgeboten werden.

Sofern im Verwendungsbereich eine Abnahme des Anbaus vorgeschrieben wird, ist der vorschriftsmäßige Zustand des Kraftrades durch einen amtlich anerkannten Sachverständigen oder Prüfer für den Kraftfahrzeugverkehr oder einen Kraftfahrzeugsachverständigen oder einen Angestellten nach Nummer 4 der Anlage VIII b zur StVZO unter Angabe von

Fahrzeughersteller
Fahrzeugtyp
Fahrzeugidentifizierungsnummer

auf einer separaten Anbaubestätigung zu bescheinigen.

Im übrigen gelten die im beiliegenden Nachtragsgutachten des TÜV AUSTRIA AUTOMOTIVE GMBH, Wien, vom 23.01.2012 festgehaltenen Angaben.

Flensburg, 15.02.2012

Im Auftrag

Mario Quade



Anlagen:

Nebenbestimmungen und Rechtsbehelfsbelehrung
1 Nachtragsgutachten Nr. 09-TAAS-0404/E1/SRA

Gutachten

**Nr. 09-TAAS-0404/E1/SRA
zur Erweiterung der ABE 90523*07
für Austausch-Fußrasten nach §22 StVZO**

0. Änderung : Erweiterung des Verwendungsbereiches
Erweiterung um ein Rastendesign

1. Angaben zu den Austausch-Fußrasten

1.1. Antragsteller : ABM Fahrzeugtechnik GmbH
Krummholzstraße 5
D-79206 Breisach

1.2. Hersteller : siehe 1.1

1.3. Handelsmarke : ABM

1.4. Typ : AR

1.5. Ausführungen : gedreht und gefräst

1.6. Kennzeichnungen

Hersteller : ABM
Typ : AR
Typzeichen : KBA 90523
Fußraste : ABM KBA 90523
Art und Ort : auf der Unterseite eingeschlagen
Rastenthaler : AR XX X
Typ und Ausführung (siehe Anlage 1)
Art und Ort : auf der Oberseite eingeschlagen

1.7. Technische Beschreibung

Austausch-Fußraste, bestehend aus Rastenthaler und Fußraste.
Rastenthaler und Fußraste sind verschraubt, M5. Verschraubung ist mit flüssiger Schraubensicherung gesichert.
Die Original-Fußraste wird durch die klappbare Austausch-Fußraste, Typ AR, ersetzt.
Die Betätigungseinrichtungen für Gangschaltung und Fußbremse bleiben unverändert.
Die Hauptabmessungen sind aus den in Anlage 5.2 enthaltenen Technischen Zeichnungen ersichtlich.

1.8. Werkstoff : Aluminiumlegierung

**TÜV AUSTRIA
AUTOMOTIVE GMBH**

Geschäftsstelle:
Deutschstraße 10
1230 Wien
Telefon:
+43(0)1 610 91-0
Fax: DW 6555
automotive@tuv.at

Ansprechpartner:
Rainer SCHARFY
Telefon:
+49(0)711 722336-24
sra@tuv-a.de

TÜV®

Prüfstelle,
Überwachungsstelle,
Technischer Dienst (KBA)

Geschäftsführung:
Dipl.-Ing. Walter BUSSEK
Mag. Christoph
WENNINGER

Sitz:
Krugerstraße 16
1015 Wien/Österreich

**weitere
Geschäftsstellen:**
Bludenz, Gallneukirchen,
Lauterach, Marz und
Filderstadt (D)

**Firmenbuchgericht/
-nummer:**
Wien / FN 288473 a

Bankverbindung:
Bernhauser Bank
Kto. 215 68 006
BLZ: 61262345
IBAN
DE616126234500215680
06
BIC GENODES1BBF

USt-IdNr.:
DE 255372441

2. Durchgeführte Prüfungen

Die Austauschrasten wurde gemäß dem VdTÜV-Merkblatt 758 „Merkblatt über die Prüfung von Austausch Fußrastenanlagen“ Ausgabe 04.98 geprüft.

Sie entsprechen den Forderungen dieses Merkblattes und der StVZO.

Die Außenkanten wurden gemäß 97/24/EG Kapitel 3 Anhang 1 überprüft.

Es wurden Anbauprüfungen durchgeführt.

3.0 Verwendungsbereich (Anlage 5.1)

Die Austausch-Fußrasten, Typ AR, gemäß Gutachten 09-TAAS-0404/E1/SRA sind geeignet zum Anbau, an den originalen Befestigungspunkten, an den in der Anlage 5.1 aufgeführten Fahrzeugen.

Die Austauschfußrasten sind gemäß der Montageanleitung zu montieren.

4.0 Prüfergebnisse

Die Austausch-Fußraste, Typ AR, erfüllt die Bestimmungen des VdTÜV-Merkblatts 758 „Merkblatt über die Prüfung von Austausch Fußrastenanlagen“ Ausgabe 04.98 und der StVZO.

Der Anbau der Austauschrasten ist dauerhaft und sicher, wenn die mitgelieferte Montageanleitung beachtet wird. Die Gefahr oder Schwere von Verletzungen wird durch den Anbau nicht vergrößert. Fahrzeugteile oder Einrichtungen, deren Beschaffenheit oder Wirksamkeit vorgeschrieben ist, werden nicht unzulässig beeinflusst.

Der Anbau der Austausch-Fußrasten, Typ AR, hat keine Auswirkungen auf das Fahrverhalten.

Die im Verwendungsbereich aufgeführten Krafträder entsprechen auch nach dem Anbau der Austauschfußrasten, Typ AR, der StVZO.

Die Abnahme des Anbaus nach §19 (3) durch einen amtlich anerkannten Sachverständigen oder Prüfer wird nicht für erforderlich gehalten.

Eine solche Prüfung ist lediglich dann erforderlich wenn die Krafträder

- von dem serienmäßigen Zustand abweichen
- per EBE nach §21 StVZO in den Verkehr gekommen sind
- entsprechende Hinweise im Verwendungsbereich darauf hinweisen, dass eine Änderungsabnahme durchgeführt werden muss

Gegen die Erteilung einer ABE bestehen keine technischen Bedenken.

5. Anlagen

- 5.1 Verwendungsbereich
- 5.2 Technische Zeichnung
- 5.3 Anbauanweisung
- 5.4 Technische Zeichnungen der Adapterausführungen liegen dem KBA und dem Technischen Dienst vor. Diese werden nicht mit den Teilen ausgeliefert

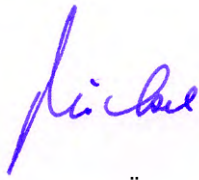
Wien, 23.01.2012

TÜV AUSTRIA AUTOMOTIVE GMBH

Akkreditiert von der Akkreditierungsstelle
des Kraftfahrt-Bundesamtes, Bundesrepublik Deutschland



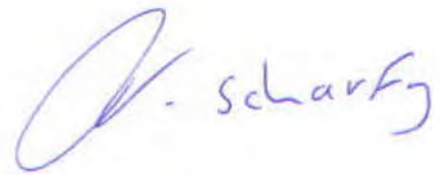
Der Zeichnungsberechtigte



Dr.-Ing. MÖCKEL



Der Prüfer



Rainer SCHARFY

zur Erweiterung (08) der ABE 90523*07

Die Austausch-Fußrasten, Typ AR gemäß Gutachten 09-TAAS-0404/E1/SRA sind geeignet zum Anbau an den nachfolgend aufgeführten Fahrzeugtypen.

Die Montage der Austausch-Fußrasten hat gemäß der mitgelieferten Montageanleitung zu erfolgen.

Fahrzeughersteller: APRILIA

Handelsbezeichnung	cm ³	Fahrzeugtyp	ABE-Nr. / EG-BE-Nr.	BJ von	BJ bis	vorne	hinten
RSV Mille R / Factory	1000	RR	e11*0093*	2005		AP1	AP2

Fahrzeughersteller: BMW

Handelsbezeichnung	cm ³	Fahrzeugtyp	ABE-Nr. / EG-BE-Nr.	BJ von	BJ bis	vorne	hinten
R 1100 R	1100	BMW259	G239	1995		BM1	BM2
R 1100 RS	1100	BMW259	G239	1992		BM1	BM2
R 1100 RT	1100	BMW259	G239	1994		BM1	BM2
R 1100 S	1100	R2S	K083	1988	2001	BM5	BM6
R 1100 S	1100	R2S	e1*0102*	2001		BM5	BM6
R 1100 S / Boxer Cup Replica	1100	R11S	e1*0210*	2004		BM5	BM6
R 850 R / RT	850	BMW259	G239	1993		BM1	BM2
S 1000 RR	1000	K10	e1*0421*	2009		SU09	BM8

Fahrzeughersteller: Ducati

Handelsbezeichnung	cm ³	Fahrzeugtyp	ABE-Nr. / EG-BE-Nr.	BJ von	BJ bis	vorne	hinten
400 SS	400	J	EBE	1991	1992	DU1	DU2
Monster 600	600	M	G802	1993	1999	DU3	DU3
Monster 600	600	M3	e1*0025*	1999	2002	DU3	DU3
600 SS	600	S	G801	1994		DU1	DU2
Monster 620 ie	620	M4	e3*0030*	2002		DU3	DU3
748 SP	748	748	H199	1995	1996	DU4	
748 Biposto	748	748	H199	1995	1998	DU4	DU3
748	748	748	H199	1995	1998	DU4	DU3
748 SPS	748	748	H199	1998	2002	DU4	
748 S / R	748	H3	e1*0037*	1999	2002	DU4	DU3
749 / S / R / Dark	749	H5	e3*0153*	2002		DU4	DU3
Monster 750	750	M	G802	1996	2000	DU3	DU3
Monster 750	750	M1	e1*0052*	2000	2002	DU3	DU3
Monster 750 ie	750	M4	e3*0030*	2002		DU3	DU3
750 SS	750	S	EBE	1991	1993	DU1	DU2
750 SS	750	S	G801	1994	1999	DU1	DU2
750 SS ie	750	V2	e1*0026*	1999		DU1	DU2
Monster 800 ie	800	M4	e3*0030*	2002		DU3	DU3
851 Superbike Strada	851	851	EBE	1989	1992	DU1	DU2

zur Erweiterung (08) der ABE 90523*07

Handelsbezeichnung	cm ³	Fahrzeugtyp	ABE-Nr. / EG-BE-Nr.	BJ von	BJ bis	vorne	hinten
888 Racing	888	888	EBE	1990	1995	DU1	DU2
888 SP	888	888	EBE	1990	1993	DU1	
888 SP3	888	888	EBE	1991	1992	DU1	DU2
888 SP5	888	888	EBE	1992	1993	DU1	DU2
888 Desmoquatro	888	888	EBE	1993	1994	DU1	DU2
888 SP5 Superbike	888	888	EBE	1994	1995	DU1	
900 Monster Sport	900	900M	G802	1998		DU1	DU2
Monster 900	900	M	G802	1993	1999	DU3	DU3
Monster 900 ie	900	M2	e1*0051*	2000	2002	DU3	DU3
Monster 900 ie	900	M4	e3*0030*	2002		DU3	DU3
900 SS	900	S	EBE	1991	1993	DU1	DU2
900 SS	900	S	G801	1994	1998	DU1	DU2
900 Superlight	900	S	G801	1994	1998	DU1	DU2
900 SS ie	900	V1	e1*0004*	1998		DU1	DU2
907 i.e.	907	907	EBE	1991	1993	DU1	DU2
916 Strada	916	916	G846	1994	1998	DU4	DU3
916	916	916	EBE	1994	1998	DU4	DU3
916 S	916	916	G846	1994	1998	DU4	DU3
916 SP	916	916	G846	1994	1997	DU4	
916 Senna	916	916	EBE	1996		DU4	
916 SPS	916	916	G846	1998		DU4	
Monster S4	916	M4	e3*0030*	2001		DU3	DU3
ST2	944	S1	H965	1998	1999	DU1	DU2
ST2	944	S1	e1*0030*	1999		DU1	DU2
996 / R / S	996	H1	e1*0096*	2001		DU4	DU3
996 / SPS	996	H2	e1*0012*	1998		DU4	DU3
ST4	996	S2	e1*0013*	2001		DU1	DU2
ST4s	996	S2	e1*0013*	2001		DU1	DU2
998 / S / R	998	H2	e1*0012*	2001		DU4	DU3
999 / S / R	999	H4	e3*0147*	2002		DU4	DU3
Monster 1000 ie	1000	M4	e3*0030*	2003		DU3	DU3

Fahrzeughersteller: Honda

Handelsbezeichnung	cm ³	Fahrzeugtyp	ABE-Nr. / EG-BE-Nr.	BJ von	BJ bis	vorne	hinten
CBR 600 RR	600	PC40	e4*1247*	2007		HO1	HO2
Hornet 600	600	PC41	e3*0454*	2007		HO1	HO2
CBR 600 F	600	PC23	E978	1989	1990	HO1	HO6
CBR 600 F	600	PC25	F648	1991	1994	HO1	HO6
CBR 600 F	600	PC31	H002	1995	1998	HO1	HO2
CB 600 F Hornet	600	PC34	K016	1998	1999	HO1	HO6
CB 600 F Hornet	600	PC34	e13*0020*	2000	2001	HO1	HO6
CBR 600 F	600	PC35	K294	1999	2000	HO1	HO2

zur Erweiterung (08) der ABE 90523*07

Handelsbezeichnung	cm ³	Fahrzeugtyp	ABE-Nr. / EG-BE-Nr.	BJ von	BJ bis	vorne	hinten
CBR 600 F Sport	600	PC35	e4*0101*	2001		HO1	HO2
CB 600 F/S Hornet	600	PC36	e3*0101*	2002		HO1	HO6
CBR 600 F	600	PC41	e3*0454*	2011		HO1	HO2
CBR 600 RR	600	PC37	e4*0190*	2003		HO1	HO2
CB 750 F2 Seventy	750	RC42	G035	1992		HO1	HO2
VFR 750 F	750	RC36	F372	1990	1993	HO3	HO2
VFR 750 F	750	RC36	F372	1994	1997	HO3	HO2
Crossrunner	800	RC60	e4*2673*	2011		HO1	HO2
VFR 800 FI	800	RC46	K011	1998	2001	HO1	HO2
VFR 800	800	RC46	e1*0132*	2002		HO1	HO2
CBR 900 RR	900	SC28	G034	1992	1994	HO1	HO2
CBR 900 RR	900	SC28	G034	1994	1995	HO1	HO2
CBR 900 RR	900	SC33	H294	1995	1997	HO1	HO2
CBR 900 RR	900	SC33	H294	1998	1999	HO1	HO2
CBR 900 RR	900	SC44	e13*0019*	2000	2001	HO1	HO2
CB 900 F Hornet	900	SC48	e13*0051*	2001		HO1	HO6
CBR 900 RR	900	SC50	e13*0052*	2002		HO1	HO2
CB 1000 R	1000	SC60	e4*1912*	2008		HO1	HO2
CBF 1000	1000	SC58	e3*0373*	2006		HO1	HO7
CBR 1000 RR	1000	SC59	e4*1726*	2008		HO1	HO2
CBR 1000 F	1000	SC24	F143	1989		HO1	HO6
CB 1000 Big One	1000	SC30	G341	1993	1996	HO1	HO2
VTR 1000 F	1000	SC36	H687	1997	2000	HO1	HO2
VTR 1000 F Firestorm	1000	SC36	e13*0044*	2001		HO1	HO2
VTR 1000 SP-1	1000	SC45	e4*0061*	2000	2001	HO1	HO2
VTR 1000 SP-2	1000	SC45	e4*0061*	2002		HO1	HO2
CBR 1000 RR Fireblade	1000	SC57	e4*0269*	2004	2007	HO1	HO2
XL 1000 Varadero	1000	SD01	e4*0009*	1999	2002	HO1	HO6
CBR 1100 XX Blackbird	1100	SC35	H541	1997		HO1	HO2
X-Eleven	1100	SC42	e4*0026*	1999		HO1	HO2
CB 1300 F/S	1300	SC54	e4*0187*	2003		HO1	HO2

Fahrzeughersteller: Hyosung

Handelsbezeichnung	cm ³	Fahrzeugtyp	ABE-Nr. / EG-BE-Nr.	BJ von	BJ bis	vorne	hinten
GT 650	650	GT650	e9*0002*	2003		YA7	

zur Erweiterung (08) der ABE 90523*07

Fahrzeughersteller: Kawasaki

Handelsbezeichnung	cm ³	Fahrzeugtyp	ABE-Nr. / EG-BE-Nr.	BJ von	BJ bis	vorne	hinten
ZXR 400	400	ZX400L	F669	1991	1996	KA1	KA2
ZR 550 Zephyr	550	ZR550B	F540	1990	1992	KA1	KA2
ZX-6 R	600	ZX600P	e4*1274*	2007	2008	KA3	KA5
ZX-6 R	600	ZX600R	e4*2077*	2009		KA3	KA5
GPZ 600 R (AntiDive)	600	ZX600A	D753	1985	1988	KA1	KA2
GPX 600 R	600	ZX600A	D753	1985	1992	KA1	KA2
GPX 600 R	600	ZX600C	D753	1993		KA1	KA2
ZZR 600	600	ZX600D	F382	1990	1992	KA1	KA2
ZZR 600	600	ZX600E	G202	1992	2004	KA1	KA2
GPX 600 R	600	ZX600E	G418	1993		KA1	KA2
ZX-6 R	600	ZX600F	G937	1994	1997	KA1	KA2
ZX-6 R	600	ZX600G	H967	1997	1999	KA1	KA2
ZX-6 R	600	ZX600J	e4*0042*	1999	2001	KA1	KA5
ZX-6 R	600	ZX600P	e4*1274*	2007	2008	KA3	KA5
ZX-6 R	600	ZX600R	e4*2077*	2009		KA3	KA5
ZX-6 RR	600	ZX600N	e4*0364*	2004		KA3	KA5
ZX-6 R	636	ZX636A	e1*0141*	2002	2003	KA1	KA5
ZX-6 R	636	ZX636B	e4*0180*	2003		KA1	KA5
ZX-6 R / R	636	ZX636C	e1*0229*	2005		KA3	KA5
ER-6n / f	650	EX650A	e1*0260*	2005	2008	KA3	KA5
ER-6n / f	650	ER650C	e1*0409*	2009		KA3	KA5
Versys / ABS	650	LE650A	e1*0305*	2006		KA1	KA5
ER-6n / f	650	ER650A	e1*0260*	2005		KA3	KA5
Z 750 / ABS	750	ZR750L	e1*0309*	2007		KA1	KA5
GPZ 750 Turbo	750	KZ750E	EBE	1983	1988	KA1	KA2
ZR 750 Zephyr	750	ZR750C	F541	1990	1995	KA1	KA2
ZR 750 Zephyr	750	ZR750D	EBE	1995	1998	KA1	KA2
ZR 750 Zephyr	750	ZR750D	F541	1999		KA1	KA2
ZR 7 / S	750	ZR750F	e1*0023*	1998		KA1	KA2
Z 750 / S	750	ZR750J	e1*0197*	2004		KA1	KA5
GPZ 750 E1/E2 Turbo	750	ZX750E	D184	1984	1987	KA1	KA2
ZXR 750	750	ZX750H	F102	1988	1990	KA1	KA2
ZXR 750	750	ZX750J	F671	1991	1995	KA1	KA2
ZXR 750	750	ZX750K	F671	1991	1993	KA1	KA2
ZXR 750 R	750	ZX750J	F671	1991	1992	KA1	KA2
ZXR 750	750	ZX750L	G154	1992	1995	KA1	KA2
ZX 7-R / RR	750	ZX750N	H202	1995	2002	KA1	KA2
GPZ 900 R	900	ZX900A	D363	1983	1997	KA1	KA2
ZX-9 R	900	ZX900B	G588	1993	1997	KA1	KA2
ZX-9 R	900	ZX900C	H884	1998	1999	KA1	KA2
ZX-9 R	900	ZX900E	e1*0054*	2000	2003	KA1	KA5
Z 1000	1000	ZRT00B	e4*1275*	2007	2009	KA1	KA5

zur Erweiterung (08) der ABE 90523*07

Handelsbezeichnung	cm ³	Fahrzeugtyp	ABE-Nr. / EG-BE-Nr.	BJ von	BJ bis	vorne	hinten
ZX-10 R	1000	ZXT00E	e1*0350*	2008	2009	KA3	KA5
Z 1000	1000	ZRT00A	e1*0172*	2003	2006	KA1	KA5
Z 1000 / ABS	1000	ZRT00D	e4*2374	2010		/	KA5
GPZ 1000 RX	1000	ZXT00A	D994	1985	1989	KA1	KA2
ZX 10	1000	ZXT00B	E795	1988	1992	KA1	KA2
ZX-10 R	1000	ZXT00C	e4*0246*	2004	2005	KA1	KA5
ZX-10 R	1000	ZXT00D	e4*0270*	2006	2007	KA3	KA5
ZX-10 R	1000	ZXT00E	e1*0350*	2008	2010	KA3	KA5
ZX-10 R	1000	ZXT00J	e4*2548*	2011		HO1	KA5
Zephyr 1100	1100	ZRT10A	F989	1991	1995	KA1	KA2
Zephyr 1100	1100	ZRT10B	F989	1996		KA1	KA2
ZRX 1100	1100	ZRT10C	H619	1997	1998	KA1	KA2
ZZR 1100	1100	ZXT10C	F381	1989	1992	KA1	KA2
ZZR 1100	1100	ZXT10D	G203	1992	1997	KA1	KA2
GPZ 1100	1100	ZXT10E	G936	1994	1999	KA1	KA2
ZRX 1200 / S	1200	ZRT20A	e4*0106*	2001		KA1	KA5
ZX-12 R	1200	ZXT20A	e1*0065*	2000		KA1	KA5
ZZ-R 1200	1200	ZXT20C	e1*0142*	2002		KA1	KA5
ZZ-R 1400	1400	ZXT40A	e4*0912*	2006		KA1	KA5

Fahrzeughersteller: Suzuki

Handelsbezeichnung	cm ³	Fahrzeugtyp	ABE-Nr. / EG-BE-Nr.	BJ von	BJ bis	vorne	hinten
GSF 400 Bandit	400	GK75B	F610	1990	1995	SU3	SU3
GS 500 E	500	GM51B	F114	1988	2000	SU4	SU4
GSX-R 600	600	WVCV	e4*1756*	2008	2010	SU9	SU10
GSX-R 600	600	AD	H583	1997	2000	SU1	SU2
RF 600 R	600	GN76A	G319	1993	1997	SU3	SU1
RF 600 R	600	GN76B	G319	1993	1996	SU3	SU1
GSF 600 Bandit / S	600	GN77B	H008	1995	1999	SU1	SU3
GSF 600 Bandit / S	600	WVA8	e4*0060*	2000	2005	SU3	SU2
GSX-R 600	600	WVBG	e4*0100*	2001	2003	SU7	SU2
GSX-R 600	600	WVB2	e4*0253*	2004		SU7	SU2
GSR 600	600	WVB9	e4*0721*	2006		SU9	SU10
GSX-R 600	600	WVCE	e4*0849*	2006		SU9	SU10
SV 650 / S	650	AV	K329	1999	2002	SU1	SU2
GSF 650 Bandit S / ABS	650	WVB5	e4*0359*	2005		SU9	SU8
SV 650 / S	650	WVBY	e4*0192*	2003		SU7	SU8
GSR 750	750	C5	e4*2594*	2011		SU9	SU11
GSX-R 750	750	WVCW	e4*1852*	2008	2010	SU9	SU10
GSX 750	750	WVAE	H927	1998		SU3	SU2
GSX R 750	750	GR77A	EBE	1988	1989	SU1	SU1

zur Erweiterung (08) der ABE 90523*07

Handelsbezeichnung	cm ³	Fahrzeugtyp	ABE-Nr. / EG-BE-Nr.	BJ von	BJ bis	vorne	hinten
GSX R 750	750	GR77B	E776	1988	1989	SU1	SU1
GSX R 750	750	GR77D	EBE	1988	1990	SU1	SU1
GSX R 750	750	GR7AB	F345	1990	1991	SU1	SU1
GSX R 750	750	GR7AC	EBE	1990	1991	SU1	SU1
GSX R 750	750	GR7BB	F971	1992	1995	SU1	SU1
GSX R 750	750	GR7BC	EBE	1992	1995	SU1	SU1
GSX R 750	750	GR7DB	H254	1996	1999	SU1	SU2
GSX R 750	750	GR7DC	EBE	1996	1999	SU1	SU2
GSX R 750	750	WVB3	e4*0261*	2004	2005	SU7	SU2
GSX R 750	750	WVBD	e4*0068*	2000	2003	SU7	SU2
GSX-R 750 K6	750	WVCF	e4*0890*	2006		SU9	SU10
RF 900	900	GT73B	G616	1994	1997	SU3	SU3
RF 900 R	900	GT73C	G616	1997		SU3	SU3
GSX-R 1000	1000	WVCL	e4*1343*	2007	2008	SU9	SU10
GSX-R 1000	1000	WVCY	e4*2132*	2009		SU9	SU10
TL 1000 S	1000	AG	H632	1997	2000	SU1	SU2
TL 1000 R	1000	AM	H977	1998	1999	SU1	SU2
GSX R 1000	1000	WVB6	e4*0375*	2005		SU9	SU10
GSX R 1000	1000	WVBL	e4*0108*	2001	2002	SU7	SU2
SV 1000 S/N	1000	WVBX	e4*0191*	2003	-	SU7	SU8
GSX R 1000	1000	WVBZ	e4*0193*	2003	2004	SU7	SU8
GSX R 1100 W	1100	GU75A	G253	1992	1994	SU3	SU3
GSX R 1100 W	1100	GU75B	G253	1992	1997	SU3	SU3
GSX R 1100 W	1100	GU75C	G253	1993	1996	SU3	SU3
GSX R 1100 W	1100	GU75D	G253	1992	1997	SU3	SU3
GSX R 1100 W	1100	GU75E	G253	1992	1997	SU3	SU3
GSX R 1100	1100	GV73A	EBE	1989	1990	SU3	SU3
GSX R 1100	1100	GV73B	EBE	1989	1992	SU3	SU3
GSX R 1100	1100	GV73C	F024	1989	1992	SU3	SU3
GSX R 1100	1100	GV73E	EBE	1989	1992	SU3	SU3
GSF 1200 Bandit / S / ABS	1200	WVCB	e4*0850*	2006		SU3	SU3
GSX 1200	1200	A3	K426	1999	2000	SU1	SU2
GSF 1200 Bandit / S / ABS	1200	GV75A	H344	1996	2000	SU3	SU3
GSF 1200 Bandit / S	1200	WVA9	e4*0086*	2001		SU3	SU3
GSF 1250 Bandit S / ABS	1250	CH11	e4*1300*	2007		SU9	SU10
B-King / ABS	1300	WVCR	e4*1531*	2008		SU9	SU10
GSX 1300 R Hayabusa	1300	WVCK	e4*1618*	2008		SU9	SU10
GSX 1300 R Hayabusa	1300	WVA1	e4*0012*	1999		HO1	SU2

zur Erweiterung (08) der ABE 90523*07

Fahrzeughersteller: Triumph

Handelsbezeichnung	cm ³	Fahrzeugtyp	ABE-Nr. / EG-BE-Nr.	BJ von	BJ bis	vorne	hinten
Street Triple	675	D67LD	e11*0611*	2008		YA7	-
Trident 750	750	T300C	G601	1993	1998	TR1	TR2
Trophy 900	900	T300	G190	1993	1994	TR1	TR2
Trident 900 Sprint	900	T300	EBE	1993	1994	TR1	TR2
Sprint 900	900	T300A	G413	1993	1997	TR1	TR2
Speed Triple 900	900	T300B	G677	1994	1996	TR1	TR2
Trident 900	900	T300C	G601	1994	1998	TR1	TR2
Tiger	955	T173	e11*0007*	1996	2006		TR4
Daytona 900	900	T300D	EBE	1993	1994	TR1	TR2
Daytona 900	900	T300D	G609	1994	1996	TR1	TR2
Trophy 900	900	T300E	G610	1993	1999	TR1	TR2
Thunderbird 900	900	T309RT	H046	1995	2000	TR1	TR2
Speed Triple	955	595N	e11*0041*	2002		TR3	TR4
Speed Triple	1050	515NJ	e11*0135*	2005		TR3	TR4
Daytona 1200	1200	T300	G190	1993		TR1	TR2
Trophy 1200	1200	T300	G190	1993	1994	TR1	TR2
Daytona 1200	1200	T300D	G609	1994		TR1	TR2
Trophy 1200	1200	T300E	G610	1994	1999	TR1	TR2

Fahrzeughersteller: Yamaha

Handelsbezeichnung	cm ³	Fahrzeugtyp	ABE-Nr. / EG-BE-Nr.	BJ von	BJ bis	vorne	hinten
BT 1100 Bulldog	1100	RP05	e1*0116*	2005		YA1	YA2
SR 500	500	1RU	EBE	1985	1987	YA5	YA6
SR 500	500	2J4	A653	1978	1984	YA5	YA6
SR 500	500	3EB	EBE	1988	1990	YA5	YA6
SR 500	500	48T	D392	1984	1992	YA5	YA6
SR 500	500	4000000	EBE	1978	1984	YA5	YA6
FZ 6 / Fazer S2	600	RJ14	e13*0111*	2007		YA1	YA9
XJ6 / Diversion	600	RJ19	e13*0323*	2009		YA1	YA9
YZF-R6	600	RJ15	e13*0223*	2008		YA7	YA8
SRX 600	600	1JK	EBE	1986	1990	YA1	YA2
SRX 600	600	1XL	E125	1986	1990	YA1	YA2
SRX 600	600	1XL	E125	1986	1987	YA1	YA2
SRX 600	600	1XM	E120	1986	1990	YA1	YA2
FZR 600	600	3HE	F103	1989	1995	YA1	YA2
FZR 600	600	3HF	EBE	1989	1990	YA1	YA2
XJ 600	600	3KM	F635	1991	1993	YA1	YA2
XJ 600	600	3KN	F634	1991	1993	YA1	YA2
FZR 600	600	3RG	F152	1989	1995	YA1	YA2
FZR 600	600	3RH	F153	1989	1995	YA1	YA2

zur Erweiterung (08) der ABE 90523*07

Handelsbezeichnung	cm ³	Fahrzeugtyp	ABE-Nr. / EG-BE-Nr.	BJ von	BJ bis	vorne	hinten
XJ 600 S/N Diversion	600	4BR	F904	1991	1997	YA1	YA2
XJ 600 S/N	600	4BRA	F945	1992	1997	YA1	YA2
XJ 600 S/N	600	4BRB	F944	1992	1997	YA1	YA2
FZR 600 R	600	4FH	EBE	1993	1995	YA1	YA2
FZR 600 R	600	4JH	G653	1994	1996	YA1	YA2
XJ 600 S/N	600	4LX	G595	1993	1997	YA1	YA2
FZR 600 R	600	4MH	G663	1994	1996	YA1	YA2
FZR 600 R	600	4MM	EBE	1994	1995	YA1	YA2
YZF 600 R Thundercat	600	4TV	H441	1996	1997	YA1	YA2
YZF 600 R Thundercat	600	4WD	H653	1997	2000	YA1	YA2
XJ 600	600	51J	D399	1984	1991	YA1	YA2
FZS 600 Fazer	600	RJ02	H988	1998	2003	YA1	YA2
YZF-R6	600	RJ03	K265	1999	2002	YA1	YA2
YZF-R6	600	RJ05	e13*0060*	2003	2003	YA7	YA8
FZ6 / Fazer	600	RJ07	e13*0072*	2004		YA1	YA2
FZ6 Fazer S2 / ABS	600	RJ14	e13*0111*	2007		YA1	YA9
YZF-R6	600	RJ09	e13*0073*	2004	2005	YA7	YA8
YZF-R6	600	RJ11	e13*0038*	2006	2007	YA7	YA8
YZF-R6	600	RJ15	e13*0223*	2008		YA7	YA8
MT-03	660	RM02	e13*0036*	2006		YA1	YA2
SZR 660	660	4SU	H274	1995		YA1	YA2
FZ 750	750	1FN	D795	1985	1988	YA1	YA2
FZ 750	750	2KK	E486	1987	1991	YA1	YA2
FZ 750	750	3KT	F558	1990	1993	YA1	YA2
YZF 750 R/SP	750	4FM	EBE	1993		YA1	YA2
YZF 750 R/SP	750	4HD	EBE	1993		YA1	YA2
YZF 750 R	750	4HN	G346	1993	1999	YA1	YA2
YZF 750 SP	750	4HO	EBE	1995		YA1	YA2
YZF 750 R	750	4HR	EBE	1993	1994	YA1	YA2
YZF 750 R/SP	750	4HS	EBE	1993		YA1	YA2
YZF 750 SP	750	4HT	G347	1993	1999	YA1	YA2
TDM 850	850	3VD	F699	1991	1995	YA1	YA2
TDM 850	850	4CM	F843	1991	1997	YA1	YA2
TDM 850	850	4TX	H442	1996	1998	YA1	YA2
TRX 850	850	4UN	H283	1995	1997	YA1	YA2
XJ 900	900	31A	C971	1983	1986	YA1	YA2
XJ 900	900	4BB	F609	1990	1996	YA1	YA2
XJ 900 S Diversion	900	4KM	G844	1994	1998	YA1	YA2
XJ 900 /F	900	58L	D771	1985	1991	YA1	YA2
YZF-R1	1000	RN19	e13*0163*	2007		YA7	YA8
YZF-R1	1000	RN22	e13*0325*	2009		YA7	YA8
FZR 1000 Genesis	1000	2GH	EBE	1987	1989	YA1	YA2

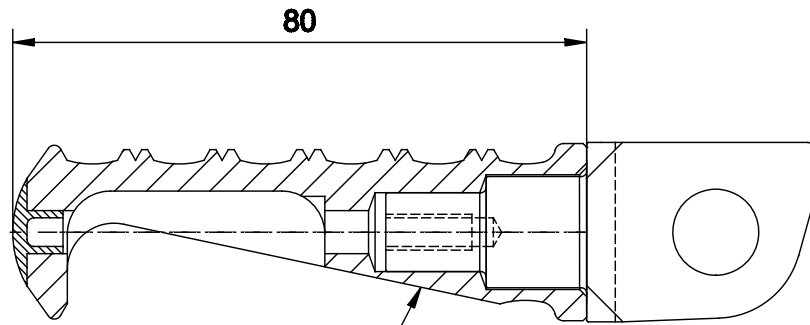
zur Erweiterung (08) der ABE 90523*07

Handelsbezeichnung	cm ³	Fahrzeugtyp	ABE-Nr. / EG-BE-Nr.	BJ von	BJ bis	vorne	hinten
FZR 1000 Genesis	1000	2LA	E558	1987	1989	YA1	YA2
FZR 1000 Genesis	1000	2LE	EBE	1987	1989	YA1	YA2
FZR 1000 Genesis	1000	2LF	EBE	1987	1989	YA1	YA2
FZR 1000 Genesis	1000	2LH	EBE	1987	1989	YA1	YA2
FZR 1000 Genesis	1000	2LK	EBE	1987	1989	YA1	YA2
FZR 1000 Genesis	1000	2LL	EBE	1987	1989	YA1	YA2
FZR 1000 Genesis	1000	2RG	EBE	1987	1989	YA1	YA2
FZR 1000 Exup	1000	3CB	EBE	1988	1988	YA1	YA2
FZR 1000 Exup	1000	3GM	EBE	1989	1991	YA1	YA2
FZR 1000 Exup	1000	3GM	EBE	1992	1993	YA1	YA2
FZR 1000 Exup	1000	3GM	EBE	1994	1995	YA1	YA2
FZR 1000 Exup	1000	3LE	F128	1989	1991	YA1	YA2
FZR 1000 Exup	1000	3LE	F128	1992	1993	YA1	YA2
FZR 1000 Exup	1000	3LE	F128	1994	1995	YA1	YA2
FZR 1000 Exup	1000	3LF	EBE	1989	1991	YA1	YA2
FZR 1000 Exup	1000	3LF	EBE	1992	1993	YA1	YA2
FZR 1000 Exup	1000	3LF	EBE	1994	1996	YA1	YA2
FZR 1000 Exup	1000	3LG	EBE	1989	1991	YA1	YA2
FZR 1000 Exup	1000	3LG	EBE	1992	1993	YA1	YA2
FZR 1000 Exup	1000	3LG	EBE	1994	1995	YA1	YA2
FZR 1000 Exup	1000	3LH	EBE	1989	1991	YA1	YA2
FZR 1000 Exup	1000	3LK	EBE	1989	1991	YA1	YA2
FZR 1000 Exup	1000	3LK	EBE	1992	1993	YA1	YA2
FZR 1000 Exup	1000	3LK	EBE	1994	1995	YA1	YA2
FZR 1000 Exup	1000	3LL	EBE	1992	1993	YA1	YA2
YZF 1000 R Thunder Ace	1000	4SV	H443	1996	2000	YA1	YA2
YZF 1000 R Thunder Ace	1000	4VD	H443	1996	2000	YA1	YA2
YZF 1000 R Thunder Ace	1000	4VF	H443	1996	2000	YA1	YA2
YZF-R1	1000	RN01	H917	1998	1999	YA1	YA2
YZF-R1	1000	RN04	e1*0063*	2000	2001	YA7	YA8
FZS 1000 Fazer	1000	RN06	e1*0103*	2001	2004	YA1	YA9
YZF-R1	1000	RN09	e13*0054*	2002	2003	YA7	YA8
YZF-R1	1000	RN12	e13*0084*	2004	2006	YA7	YA8
YZF-R1 SP	1000	RN12	e13*0084*	2006		YA7	YA8
YZF-R1	1000	RN19	e13*0163*	2007	2008	YA7	YA8
YZF-R1	1000	RN22	e13*0325*	2009		YA7	YA8
FZS 1000 Fazer	1000	RN14	e13*0021*	2003	2005	YA1	YA9
FZ1 / Fazer / ABS	1000	RN16	e13*0040*	2006		YA1	YA9
FZ8 / ABS	800	RN25	e13*0393*	2010		YA1	YA2
V-MAX	1200	1UT	EBE	1986	1986	YA3	YA4
V-MAX	1200	2EN	EBE	1986	1992	YA3	YA4
V-MAX	1200	2EN	EBE	1993		YA3	YA4
V-MAX	1200	2LT	EBE	1987	1992	YA3	YA4

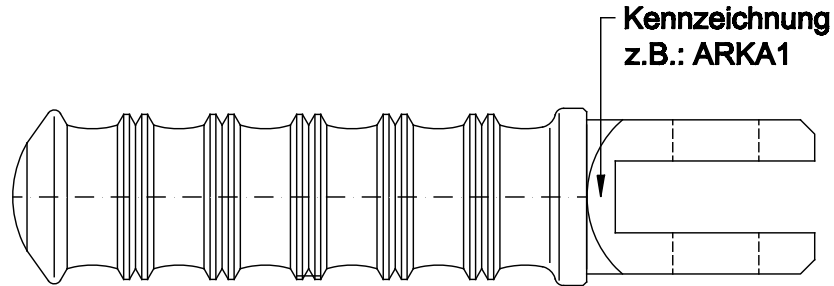
zur Erweiterung (08) der ABE 90523*07

Handelsbezeichnung	cm ³	Fahrzeugtyp	ABE-Nr. / EG-BE-Nr.	BJ von	BJ bis	vorne	hinten
V-MAX	1200	2LT	EBE	1993		YA3	YA4
V-MAX	1200	2WE	EBE	1986	1994	YA3	YA4
V-MAX	1200	2WE	EBE	1995		YA3	YA4
V-MAX	1200	2WF	EBE	1989	1992	YA3	YA4
V-MAX	1200	2WF	EBE	1993		YA3	YA4
XJR 1200	1200	4PU	G978	1995	1998	YA1	YA2
XJR 1200 SP	1200	4PU	G978	1995	1998	YA1	YA2
XJR 1300	1300	RP01	EBE	1998	1999	YA1	YA2
XJR 1300	1300	RP02	K266	1999	2000	YA1	YA2
FJR 1300	1300	RP04	e13*0045*	2001	2002	YA1	YA2
XJR 1300	1300	RP06	e1*0134*	2001	2003	YA1	YA2
XJR 1300	1300	RP19	e13*0168*	2007		YA1	YA2
FJR 1300	1300	RP08	e13*0062*	2003	2003	YA1	YA9
FJR 1300	1300	RP11	e13*0081*	2004		YA1	YA9
FJR 1300 A/AS	1300	RP13	e13*0041*	2006		YA1	YA9

Raste lang

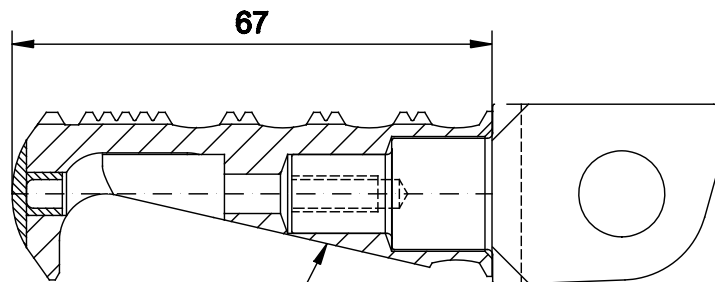


Kennzeichnung
ABM KBA 90523

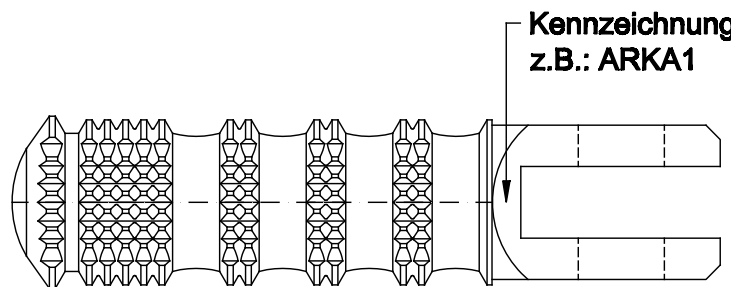


Kennzeichnung
z.B.: ARKA1

Raste kurz



Kennzeichnung
ABM KBA 90523



Kennzeichnung
z.B.: ARKA1

Erstellt/ geprüft:	M. Tischer	ABM Fahrzeugtechnik GmbH	Material Aluminium	Maßstab %
Datum:	05.01.2012	Urheberrecht nach DIN 34, Absatz 2.1 wird beansprucht!	Durchmesser 24.7 mm	
			Bezeichnung/Typ Raste AR	

Montagehinweise



Austauschrasten

Bevor Sie mit der Montage der Teile beginnen, bitten wir Sie folgende Hinweise sorgfältig durchzulesen.



Unsere Austauschrasten werden mit einer **ABE** ausgeliefert und müssen deshalb **nicht** einen **anerkannten Sachverständigen vorgeführt werden**. Die ABE gehört aber zu den Fahrzeugpapieren und muss bei jeder Ausfahrt mitgeführt werden. Nur bei Modellen mit Einzelbetriebserlaubnis (**EBE**) muss das Fahrzeug nach Abschluss der Umbauarbeiten einem anerkannten Sachverständigen vorgeführt werden, der den fachgerechten Einbau und die einwandfreie Funktion überprüft und die Fahrzeugpapiere dementsprechend ändert. Findet diese Vorführung nicht statt, kann das zum Erlöschen der Betriebserlaubnis führen.

Die nachfolgend aufgeführten Punkte sind bei der Montage unbedingt zu beachten:

Fahrer:

- Originale Raste durch Lösen von Splint, Sicherungsring, Mutter oder Schraube gemäß Herstellerangaben entfernen. Bei Motorrädern, bei denen die originale Raste mit einem Nietbolzen befestigt ist, muss dieser vorsichtig ausgebohrt werden.
- Vor dem Entfernen der originalen Raste auf die Einbaurichtung der Feder achten.
- Werden Befestigungsteile mitgeliefert, so müssen diese verwendet werden.
- Originale Buchsen und Federn sind generell wieder zu verwenden. Sitzen diese zu fest, so müssen sie aus dem originalen Rastengelenk herausgepresst werden.
- Die Feder am Gelenk der Austauschraste positionieren, die Austauschraste mit Feder in die Gabel der originalen Aufnahme einschieben, den Bolzen einstecken und sichern. Bei Motorrädern mit ausgebohrtem Nietbolzen die beiliegende Schraube und Stopfmutter anstelle des Bolzens zur Befestigung der Austauschraste an der Aufnahme verwenden. Die Mutter ist selbstsichernd und wird nur so fest gezogen, dass sich das Gelenk noch einwandfrei bewegen lässt.

Sozius:

- Bei der Demontage darauf achten, dass Feder und Kugel beim Abmontieren nicht wegspringen und dadurch verloren gehen. Dazu am besten die Raste im Bereich der Aufnahme mit einem Lappen umwickeln und vorsichtig aus der Aufnahme ziehen. Die Position von Feder, Kugel und Distanzscheibe merken und bei der Montage wieder auf die gleiche Weise zusammenbauen.
- Die Raste ist in Bezug zur Aufnahme voreingestellt. Sollte diese Einstellung individuell geändert werden, so ist die Innensechskantschraube M5 x 16 unbedingt mit Schraubensicherungsmittel (z.B. Loctite) zu befestigen!
- Nach der Montage alle Klappgelenke mit etwas Fettspray einsprühen!
- Es empfiehlt sich immer nur eine Raste zu zerlegen. So besteht immerhin noch die Möglichkeit, auf der anderen Seite nachzusehen, wie die Raste montiert war.