

ALLGEMEINE BETRIEBSERLAUBNIS  
vehicle type approval



Windshield Typ B  
KBA-Nr. 39715

UNGÜLTIGES MUSTER





# Kraftfahrt-Bundesamt

DE-24932 Flensburg

## ALLGEMEINE BETRIEBSERLAUBNIS (ABE)

nach § 22 in Verbindung mit § 20 Straßenverkehrs-Zulassungs-Ordnung (StVZO) in der Fassung vom 28.09.1988 (BGBl I S.1793)

Nummer der ABE: 39715\*01

Gerät: Windschild

Typ: B

Inhaber der ABE: Fechter Drive Motorsport GmbH  
DE-73235 Weilheim/Teck

Hersteller: National Cycle Inc.  
US-60153-0158 Maywood, IL

Für die oben bezeichneten reihenweise zu fertigenden oder gefertigten Geräte wird dieser Nachtrag mit folgender Maßgabe erteilt:

Die sich aus der Allgemeinen Betriebserlaubnis ergebenden Pflichten gelten sinngemäß auch für den Nachtrag.

In den bisherigen Genehmigungsunterlagen treten die aus diesem Nachtrag ersichtlichen Änderungen bzw. Ergänzungen ein.

**UNGÜLTIGES MUSTER**



# Kraftfahrt-Bundesamt

DE-24932 Flensburg

2

Nummer der ABE: 39715\*01

Die Windschilde, Typ B, dürfen in den in den beiliegenden Prüfunterlagen beschriebenen weiteren Ausführungen auch zum Anbau an den dort aufgeführten Krafträdern unter den angegebenen Bedingungen feilgeboten werden.

Im übrigen gelten die im beiliegenden Nachtragsgutachten des TÜV SÜD AUTOMOTIVE GmbH München, vom 15.02.2011 festgehaltenen Angaben.

Flensburg, 20.05.2011

Im Auftrag

Mario Quade



Anlagen:

Nebenbestimmungen und Rechtsbehelfsbelehrung  
1 Nachtragsgutachten Nr. 11-00026-CM-GAR-04

**UNGÜLTIGES MUSTER**



# Kraftfahrt-Bundesamt

DE-24932 Flensburg

---

Nummer der ABE: 39715\*01

- Anlage -

## Nebenbestimmungen und Rechtsbehelfsbelehrung

### Nebenbestimmungen

Die in der bisherigen Genehmigung enthaltenen Auflagen gelten auch für diesen Nachtrag.

### Rechtsbehelfsbelehrung

Gegen diese Genehmigung kann innerhalb eines Monats nach Bekanntgabe Widerspruch erhoben werden. Der Widerspruch ist beim **Kraftfahrt-Bundesamt, Fördestraße 16, 24944 Flensburg**, schriftlich oder zur Niederschrift einzulegen.

**UNGÜLTIGES MUSTER**

## Nachtrag 01 zur ABE Nr. 39715 für Kraftrad Windschilder

**0. Änderungen** Der Verwendungsbereich wird erweitert  
Die Gutachten Nummer ändert sich

### 1. Angaben zum Fahrzeugteil

#### 1.1 Beschreibung

1.1.1. Hersteller: National Cycle Inc.  
P.O. Box 158  
Maywood, IL 60153-0158  
- USA -

1.1.2. Art: Windschild für Motorräder

1.1.3. Typ: National Cycle Inc. Typ B

1.1.4. Ausführungen:

1. Dakota
2. Flyscreen LS
3. NC125
4. Mirage
5. F15

1.1.5. Kennzeichnung: NC (Firmenlogo)  
DOT 202  
KBA 39715

Anbringungsort des Typzeichens: unten links bzw. mittig in Scheibe eingeprägt

1.1.6. Abmessungen in mm:

Ausführungen	1	2	3	4	5
Breite:	585 - 610	230	420 - 467	482	508
Höhe:	440 - 465	250	350 - 645	527-578	420-510
Materialdicke:	5	5	5	5	5

1.1.7. Werkstoff: Impact Acrylic

## 1.2 Befestigung

Ausführungen 1 - 3

Die Scheibhalterung besteht aus zwei Halterungen. Diese sind an der Vorderradführung (zwischen den beiden Gabelbrücken an den Standrohren) befestigt.

Ausführung 4 - 5

Windschild (Mirage) ist mittels Klemmschellen am Lenker befestigt.

## 2. **Prüfergebnisse**

Die Windschilder wurden geprüft entsprechend dem VdTÜV-Merkblatt 736 "Verkleidungen für Kraffräder" in der Fassung vom 08.2009.

Die Windschilder genügen den darin aufgeführten Anforderungen. Insbesondere wurden folgende Prüfungen durchgeführt.

### 2.1. Fahrversuch

Bis zur Höchstgeschwindigkeit des Fahrzeuges wurden keine negativen Auswirkungen der Windschilder auf das Fahrverhalten festgestellt.

### 2.2 Äußere Gestaltung

Die Außenkanten der Scheiben sind abgerundet. Durch die Materialdicke ergibt sich ein Rundungsradius von mindestens 2,5mm, somit ist ein zusätzlicher Kantenschutz nicht erforderlich.

### 2.3 Materialeigenschaften

Die Splittersicherheit und die Entflammbarkeit wurden geprüft.

### 2.4 Befestigung am Fahrzeug

Die Befestigungen der Windschilder an den Fahrzeugen sind sicher und dauerhaft ausgeführt.

### 2.5 Verschiedenes

#### 2.5.1 Die Fahrzeugabmessungen ändern sich durch den Anbau der Windschilder nicht.

Gutachten Nr.: 11-00026-CM-GBM-01  
 Antragsteller: Fechter Drive Motorsport GmbH  
 Typ: National Cycle Inc. Typ B

- 2.5.2 Die Höchstgeschwindigkeit des Fahrzeugs ändert sich durch Anbau der Windschilder nicht.
- 2.5.3 Bei Ausrüstung der Fahrzeuge mit dem Windschild bleibt ein ausreichendes Sichtfeld erhalten. (Prüfung nach §35 b StVZO)

### Verwendungsbereich

Die Windschilder sind geeignet für den Anbau an folgende Fahrzeuge:

Die Windschilder können auch an baugleichen Fahrzeugen verwendet werden, die über eine Einzelbetriebserlaubnis nach §21 StVZO verfügen.

Die Genehmigungsnummern der Fahrzeugtypen schließen alle Nachträge bis 2006 ein.

### 3.

Hersteller	Modell	ABE / EG	Windschild Ausführungen				
			1 Dakota	2 Fly- screen	3 NC 125	4 Mirage	5 F15
<b>Aprilia</b>	Moto 6.5 (MH00)	H061		N2536 N2537 N2541		N2710 N2720	
<b>BMW</b>	R850C/ R1200C (259C)	H733	N2301 / BI	N2537		N2710 N2720	
	R50/5	6898				N2710 N2720	
	R60/5	6899				N2710 N2720	
	R60/6/7	8931				N2710 N2720	
	R75/5	6882				N2710 N2720	
	R75/6/7	8932				N2710 N2720	
	R90/6	8930				N2710 N2720	
	R100/7	A103				N2710 N2720	



Gutachten Nr.: 11-00026-CM-GBM-01  
 Antragsteller: Fechter Drive Motorsport GmbH  
 Typ: National Cycle Inc. Typ B

<b>BMW Fortsetzung</b>	R100 (247, 247E)	A339, A3391, A3392, A3393		N2532 N2533 N2539		N2710 N2720	
	R850/R1100 R/GS (259)	G239		N2532 N2533 N2539		N2710 N2720	N2520 N2522
	R45/R65 (248)	A682, A6821, A3392, A3393				N2710 N2720	
	R80G/S, R80ST, R80GS, R80R (247E)	B791, B7911, B7912, A3392, A3393				N2710 N2720	
	K100 (100)	D100				N2710 N2720	
	K75 (75)	D796, D7961				N2710 N2720	
<b>Daelim</b>	VS125 (VS125F)	H705		N2530 N2530C N2531 N2531C N2538 N2542	NC125A N2310	N2710 N2720	
<b>Ducati</b>	600M 750M 900M	G802		N2536 N2537 N2541		N2710 N2720	N2520 N2522



Gutachten Nr.: 11-00026-CM-GBM-01  
 Antragsteller: Fechter Drive Motorsport GmbH  
 Typ: National Cycle Inc. Typ B

<b>Harley-Davidson</b>	XL	A956, C319, C560, C5601 e4*92/61* 0028		N2530 N2530C N2531 N2531C N2538 N2542	NC125A N2310 NC125B N2320	N2710 N2720	
	FX	A953, C315, C317, C318, C456, C4561, D312, D3121, F695 e4*0002* e4*0029*		N2530 N2530C N2531 N2531C N2538 N2542	NC125A N2310 NC125B N2320	N2710 N2720	
	FL	9184, A952, C316, C559, C5591 e4 *0030*				N2710	

<b>Honda</b>	GL1500 F6C (SC34)	H582		N2536 N2537 N2541		N2710 N2720	
	VT1100 C3 A.C.E. (SC39)	K012	N2301 / BE N2301 / JC	N2530 N2530C N2531 N2531C N2538 N2542		N2710 N2720	
	VT1100 C2 (SC32)	H027	N2301 / JA N2303 / CTE N2303 / CJC	N2530 N2530C N2531 N2531C N2538 N2542		N2710 N2720	
	VT1100 (SC23)	E778, G600	N2203 / CTE	N2532 N2533 N2539		N2710 N2720	

<b>Honda Fortsetzung</b>	VF750C (RC43)	G412		N2530 N2530C N2531 N2531C N2538 N2542	N2310		
	VT750 (RC44)	H714 e4*0102*	N2301 CJJ	N2532 N2533 N2539	N2310		
	VT750 (RC48)	e4*0085*		N2530 N2530C N2531 N2531C N2538 N2542			
	VT 750 SHADOW (RC 50)	e4*0239*	N2301 / JA	N2534 N2535			
	VT 750 Shadow Spirit (RC 53)	e4*1355*	N2301 / JA	N2534/ N2535			
	VTX1300 (SC52)	e4*0152*	N2303 / BP				
	VTX1800 (SC46)	e4*0113*		N2536 N2537			
	900 Hornet (SC48)	e13*0051*		N2543 N2544			
	VT750S (RC58)	e4*2422*	N2301 / JA				
	VT600 (PC21)	E839	N2304 / CTF N2304 / CJJ	N2530 N2530C N2531 N2531C N2538 N2542		N2710 N2720	
	CB1000 F (SC30)	G341		N2532 N2533 N2539		N2710 N2720	
	CB750 (RC42)	G035		N2532 N2533 N2539		N2710 N2720	N2520 N2522
	XRV 650 (RD03)	E867				N2710 N2720	
	NTV650 (RC33)	E888		N2532 N2533 N2539		N2710 N2720	
	SLR 650 (RD09)	H569				N2710 N2720	



Gutachten Nr.: 11-00026-CM-GBM-01  
 Antragsteller: Fechter Drive Motorsport GmbH  
 Typ: National Cycle Inc. Typ B

<b>Honda Fort- setzung</b>	CX650 (RC11)	C939		N2532 N2533 N2539		N2710 N2720	
	CX500 (PC01)	B647				N2710 N2720	
	CBR600S F Hornet (PC35)	K294		N2532 N2533 N2539		N2710 N2720	N2520 N2522
	CB500 (PC26)	G555		N2532 N2533 N2539		N2710 N2720	N2520 N2522
	CB500 (PC32)	H418		N2532 N2533 N2539		N2710 N2720	N2520 N2522
	CB250 (MC26)	H226				N2710 N2720	
	CMX250 (MC13)	H210		N2530 N2530C N2531 N2531C N2538 N2542	NC125B N2320	N2710 N2720	
	VT125 Shadow (JC29)	K406	N2304 / CTK N2304 / CJA	N2530 N2530C N2531 N2531C N2538 N2542	NC125A N2310	N2710 N2720	
	VT125 Shadow (JC31)	e9*0043*	N2304 / CJA				
	CA125 (JC24)	H058		N2530 N2530C N2531 N2531C N2538 N2542	NC125B N2320	N2710 N2720	

Gutachten Nr.: 11-00026-CM-GBM-01  
Antragsteller: Fechter Drive Motorsport GmbH  
Typ: National Cycle Inc. Typ B

Seite 8 von 15

<b>Kawa- saki</b>	VN 1600 Mean- Streak (VNT 60B)	e4*0215*	N2304/B N	N 2536 N2537		
	VN 1600 Classic (VNT60A)	e4*0173*	N2301 / BR			
	VN 1500 (VNT50A)	E794	N2304 / CTI N2304 / CJJ	N2530 N2530C N2531 N2531C N2538 N2542	N2710 N2720	
	VN 1500 Drifter (VNT50J)	e1*0009*	N2301 / JE	N2534 N2535 N2540	N2710 N2720	
	VN 1500 Classic (VNT50D)	H366	N2301 / JE	N2534 N2535 N2540	N2710 N2720	
	VN 1500 Classic Tourer (VNT50G)	H975	N2301 / JE	N2534 N2535 N2540		
	VN 1500 Classic Tourer FI (VNT50G)	e1*0055*	N2301 / BK			
	VN 1600 (VNT60A)	e1*0173*	N2301 / BR			
	VN1500 Mean Streak (VNT50P)	e1*0117*	N2304 / BN	N2536 N2537		
	VN 900 (VN 900B)	e4*0913*	N2301 / JG	N 2536/253 7		
VN 900 Custom (VN 900C)	e1*0304*	N2305 / CJE	N 2536/253 7			

<b>Kawa- saki Fort- setzung</b>	VN 800 (VN800A)	G986	N2304 / CTG N2304 / CJE	N2530 N2530C N2531 N2531C N2538 N2542		N2710 N2720	
	VN 800 Classic (VN800A)	G986	N2301 / JE	N2534 N2535 N2540		N2710 N2720	
	VN 800 Classic (VN800B)	G986	N2301 / JE	N2534 N2535 N2540			
	VN 800 Drifter (VN800C)	e1* 92/61*00 08	N2301 / JE	N2534 N2535 N2540		N2710 N2720	
	VN750 (VN750A- D)	G349	N2303 / CTH N2303 / CJN	N2532 N2533 N2539		N2710 N2720	
	Zephir 1100 (ZRT10A)	F989		N2532 N2533 N2539		N2710 N2720	
	Zephir 750 (ZR750C)	F541		N2532 N2533 N2539		N2710 N2720	N2520 N2522
	Zephir 550 (ZR550B)	F540		N2532 N2533 N2539		N2710 N2720	
	EN500 (EN500 A)	F380		N2532 N2533 N2539	N2310	N2710 N2720	
	EN500 (EN500 C)	H303		N2532 N2533 N2539		N2710 N2720	
	ER5 (ER500A)	H570		N2532 N2533 N2539		N2710 N2720	N2520 N2522
	ZL600 B	G987		N2532 N2533 N2539		N2710 N2720	
	EL250 (EL250B)	E864		N2532 N2533 N2539		N2710 N2720	
	EL252 (EL250B)	E864		N2532 N2533 N2539		N2710 N2720	N2520 N2522
EL125 (BN125-A)	H753 e1*0056*		N2532 N2533 N2539	N2310			



Gutachten Nr.: 11-00026-CM-GBM-01  
Antragsteller: Fechter Drive Motorsport GmbH  
Typ: National Cycle Inc. Typ B

<b>Kawa- saki Fort- setzung</b>	ZR7 (ZR750F)	e1*0023*		N2532 N2533 N2539		N2710 N2720	N2520 N2522
	ZRX1100 (ZRT10C)	H619		N2532 N2533 N2539		N2710 N2720	
	ZRX1200 (ZRT20A)	e4*0106*		N2532 N2533 N2539			N2520 N2522
	W650 (KL650C)	e4*0010*		N2543		N2710 N2720	N2520 N2522

<b>Moto Guzzi</b>	California 1000 (VW, VY)	F429, C609, E710, G074				N2710 N2720	
	California 1100 (KC, KD)	G547, G548				N2710 N2720	

<b>Suzuki</b>	VZ 1600 Maurauder (VNT60B)	e4*0215*	N2304/B N	N2536 N2537			
	VL 1500 (AL)	H968	N2301 / BG	N2530 N2530C N2531 N2531C N2538 N2542		N2710 N2720	
	VS 1400 (VX51L)	E565	N2304 / CTG	N2530 N2530C N2531 N2531C N2538 N2542		N2710 N2720	
	GSX1200 (A3)	K426	N2304 / CTG	N2543 N2544		N2710 N2720	
	GSX750 (AK)	K222		N2543 N2544		N2710 N2720	N2520 N2522
	GSX1100G (GV74A)	F725		N2543 N2544		N2710 N2720	
	GSF1200 (GV75A)	H344		N2543 N2544		N2710 N2720	N2520 N2522
	GSF1200 (WVA19)	e4*0086*		N2543 N2544			N2520 N2522



Gutachten Nr.: 11-00026-CM-GBM-01  
 Antragsteller: Fechter Drive Motorsport GmbH  
 Typ: National Cycle Inc. Typ B

<b>Suzuki Fort- setzung</b>	GSF600 (GK75B)	H008		N2543 N2544		N2710 N2720	N2520 N2522
	GSF400 (GK75B)	F610		N2543 N2544 N2539		N2710 N2720	
	VS 800 (VS52B)	F948	N2304 / CTG	N2530 N2530C N2531 N2531C N2538 N2542		N2710 N2720	
	VL 800 Volousia (WVBM)	e4*0109*	N2301 / JG	N2530 N2531 N2538			
	M 800 Maurauder (WV B4)	e4*0374*	N2303 / CTC	N2534 N2535			
	VS750 (VR51B)	E116		N2530 N2530C N2531 N2531C N2538 N2542		N2710 N2720	
	VS600 (VN51B)	G973		N2530 N2530C N2531 N2531C N2538 N2542		N2710 N2720	
	VX800 (VS51B)	F399		N2543 N2544		N2710 N2720	
	VZ 800 (AF)	H584	N2303 / CTC	N2534 N2535 N2540		N2710 N2720	
	SV650 (AV)	K329		N2543 N2544 N2539		N2710 N2720	N2520 N2522
	SV1000 (WVBX)	e4*0191*		N2543 N2544			
	SV650 (WVBY)	e4*0192*		N2543 N2544			
	LS 650 (NP41B)	E164	N2304 / CTL	N2530 N2530C N2531 N2531C N2538 N2542	N2310	N2710 N2720	



Gutachten Nr.: 11-00026-CM-GBM-01  
Antragsteller: Fechter Drive Motorsport GmbH  
Typ: National Cycle Inc. Typ B

<b>Suzuki Fortsetzung</b>	GS500E (GM51B)	F114		N2543 N2544		N2710 N2720	N2520 N2522
	GN250 (NJ42A)	D766		N2538 N2543 N2544 N2542		N2710 N2720	
	GN125 (NF41A)	G972		N2538 N2543 N2544 N2542		N2710 N2720	
	VL125 (A4)	K494			N2310		
	GZ125 Marauder (AP)	K045		N2543 N2544 N2538 N2542	NC125B N2320	N2710 N2720	

<b>Yamaha</b>	XV 1600 (VP08)	K370 e1*0029*	N2301 / JI			N2710 N2720	
	XV1670 Warrior (VP14)	e1*0183*		N2530 N2531 N2538			
	VN 1600 Classic	e4**0173	N2301 / BR				
	XV 1300 Midnight Star (VP26)	e13*0144*	N2301 / JG	N2530/2531			
	XVS 1100 (VP05)	K331 e1*0072*	N2301 / JG N2302 / CTB N2302 / CHM	N2530 N2530C N2531 N2531C N2538 N2542		N2710 N2720	
	XVS 1100 Dragstar (VP 16)	e13*0059*	N2301 / JG	N 2530 N2531			
	XV 1000 (23W)	C878	N2304 / CTJ	N2532 N2533 N2539		N2710 N2720	
	XV 1000/ (5A8)	C145	N2304 / CTJ	N2532 N2533 N2539		N2710 N2720	
XV 1000 (2AE)	E163	N2304 / CTJ	N2532 N2533 N2539		N2710 N2720		



<b>Yamaha Fort- setzung</b>	XV1100 (3LP)	F053	N2304 / CTJ N2304 / CJG	N2532 N2533 N2539		N2710 N2720	
	XV750 (4FY)	G058	N2304 / CTJ N2304 / CTG	N2532 N2533 N2539		N2710 N2720	
	XV 750 (5G5)	C144	N2304 / CTJ N2304 / CTG	N2532 N2533 N2539		N2710 N2720	
	XV 750 (4PW)	G848	N2304 / CTJ N2304 / CTG	N2532 N2533 N2539		N2710 N2720	
	XVS 650 (4VR)	H634	N2302 / CTB N2302 / CHM	N2530 N2530C N2531 N2531C N2538 N2542	N2310	N2710 N2720	
	XVS 650 (4XR)	H635	N2302 / CTB N2302 / CHM	N2530 N2530C N2531 N2531C N2538 N2542	N2310	N2710 N2720	
	XVS 650 A (VM02)	H943	N2301 / JG N2302 / CHM	N2530 N2530C N2531 N2531C N2538 N2542	N2310	N2710 N2720	
	XVS 650 A (VM03)	e1*0094*	N2301 / JG N2302 / CHM	N2530 N2530C N2531 N2531C N2538 N2542	N2310	N2710 N2720	
	XV 535 (2YL)	E744	N2304 / CTK N2304 /CJI	N2532 N2533 N2539	N2310	N2710 N2720	
	XV 535 (3BR)	E743	N2304 / CTK N2304 / CJI	N2532 N2533 N2539	N2310	N2710 N2720	

<b>Yamaha Fortsetzung</b>	XV250 (3LS)	F051		N2532 N2533 N2539	NC125A N2310	N2710 N2720	
	XVS250 (3LS)	F051		N2532 N2533 N2539	N2310		
	XV125 (5AJ)	H628		N2532 N2533 N2539	NC125A N2310	N2710 N2720	
	XVS125 (5AJ)	H628		N2532 N2533 N2539	N2310		
	XJ600N (4LX)	G595		N2532 N2533 N2539		N2710 N2720	N2520 N2522
	XJ600N (RJ01)	H810		N2532 N2533 N2539		N2710 N2720	N2520 N2522
	XJ600N (4BRA)	F945		N2532 N2533 N2539		N2710 N2720	N2520 N2522
	V-MAX (2WE)	EBE		N2530 N2530C N2531 N2531C N2538 N2542		N2710 N2720	
	FZS600 Fazer (RJ02)	H988		N2532 N2533 N2539		N2710 N2720	
	SR125 (10F)	H725				N2710 N2720	
	SR250 (3Y8)	B741		N2532 N2533 N2539		N2710 N2720	
	SR500 (2J4)	A653		N2532 N2533 N2539		N2710 N2720	
	SR500 (48T)	D392		N2532 N2533 N2539		N2710 N2720	
	XJ650 (4K0)	B736		N2532 N2533 N2539		N2710 N2720	
	XVS950 (VN02)	e13*0302*	N2301 / JG				

Triumph	Thunderbird (T309RT)	H046		N2536 N2537 N2541		N2710 N2720	N2520 N2522
	T140 Bonneville (908MD)	e11*0030 *					N2520 N2522

#### 4. Prüfung des Anbaus

Eine Prüfung des Anbaus des Windschilts durch einen amtlich anerkannten Sachverständigen oder Prüfer für den Kraftfahrzeugverkehr wird nicht für erforderlich gehalten. Eine Abnahme gemäß § 19/21 StVZO bzw. § 13 FZV wird jedoch erforderlich, wenn das Fahrzeug seine Zulassung gemäß § 21 StVZO (Einzelbetriebserlaubnis) erhalten hat, bzw. gemäß § 13 FZV als Einzelfahrzeug erhalten soll. In diesem Fall ist der bestimmungs- und ordnungsgemäße Anbau durch den befugten Sachverständigen zu bestätigen.

#### 5. Schlussbestätigung

Das Windschild entspricht den vorstehenden Angaben.  
Der unter Ziffer 3 aufgeführte Fahrzeugtyp entspricht nach dem Anbau des Windschildes insoweit den Bestimmungen der StVZO und den hierzu ergangenen Richtlinien und Anweisungen in der heute gültigen Fassung.

#### 6. Anlagen

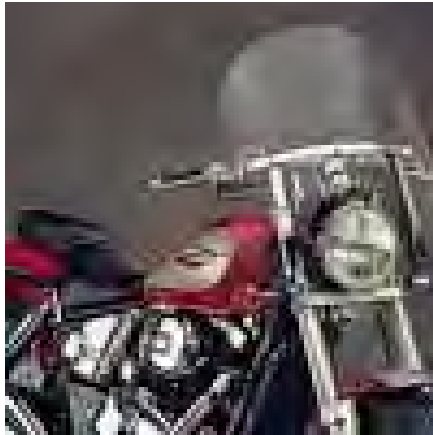
- 6.1 ---
- 6.2 Fotoblätter

München, den 15.02.2011



aaSmT Dipl.-Ing. (FH) Max Höhler  
Prüflabor DIN EN ISO/IEC 17025

Beispiele Windschild Mirage, Flyscreen



**UNGÜLTIGES MUSTER**

## GEWÄHRLEISTUNG

Sie haben auf alle unsere Produkte eine gesetzliche Gewährleistung von zwei Jahren.

Bitte beachten Sie, dass folgende Erscheinungen, die die Gebrauchstauglichkeit der Produkte nicht einschränken oder im Laufe des Produktlebenszyklus (z.B. als Verschleißerscheinung) auftreten können, kein Sachmangel und damit kein Gewährleistungsfall darstellen:

- **ästhetische Phänomene** (z.B. unerhebliche oder versteckte Schönheitsfehler)
- **thermisch bedingte Verfärbung/Fleckenbildung** bei Edelstahl-, Titan-, Aluminium- und Carbon-Auspuffanlagen
- **Alterserscheinungen** (z.B. Verblässen lackierter oder metallischer Oberflächen)
- **Verfärbungen durch Kondenswasser**

**FECHTER DRIVE** behält sich das Recht vor, die Erfüllung von Gewährleistungsansprüchen zu verweigern, wenn am Motorrad gegenüber dem Originalzustand technische Änderungen vorgenommen (z.B. Montage unserer Zubehörteile in Verbindung mit Zubehör- oder Originalkoffern, Fremdzubehör, Motorentuning etc.), die Produkte zu einem anderen als zu dem bestimmten Zweck benutzt bzw. eingesetzt oder unter Missachtung wichtiger Montagehinweise, Wartungs- und Inspektionsintervalle sowie Sicherheitshinweise übermäßig beansprucht worden sind.

## REINIGUNG & PFLEGE

Damit Sie lange Freude an Ihren Motorradzubehörteilen haben, sind **regelmäßige Reinigung und Pflege** sehr wichtig. Insbesondere nach Fahrten im Winter, bei Regen oder bei salzhaltiger Luft (z.B. in Küstennähe) sollten Sie Ihre Zubehörprodukte entsprechend reinigen und pflegen, da Wasser und Salz zu einer beschleunigten Korrosion führen können.

Verschmutzungen entfernen Sie am besten mit einem **sauberen weichen Schwamm** und **warmen Wasser**.

Spülen Sie den Schmutz unter einem **sanften Wasserstrahl** ab (Achtung: Das Spülen mit einem Hochdruck-Wasserstrahl, z.B. mit einem Dampfstrahler, kann das Produkt beschädigen).

Verwenden Sie **keine alkalischen und stark säurehaltigen Reinigungsmittel** wie z.B. Lösemittel, Benzin, Rostschutz, Entfernungsmittel und ähnliches. Diese Reinigungsmittel verhalten sich aggressiv gegenüber Kunststoffen und Gummibauteilen und greifen metallische Oberflächen an, was zu vorzeitiger Korrosion führen kann.

- **Verchromte Teile** lassen sich mit einer handelsüblichen Chrompolitur nach der Reinigung aufpolieren. Zusätzlich ist eine Konservierung mit Sprühöl oder -wachs empfehlenswert.
- Bei **Edelstahlauspuffanlagen** können thermisch bedingte Verfärbungen sowie hartnäckige Flecken nach der Reinigung mit einer handelsüblichen Politur entfernt werden.
- **Lackierte Oberflächen** können Sie durch die Verwendung handelsüblicher Lackkonservierer schützen.
- **Aluminium-Zubehörteile** können Sie mit handelsüblicher Aluminiumpolitur aufpolieren.
- **Lederprodukte** sollten nach der Reinigung mit handelsüblichem Lederfett eingefettet werden.

## WARRANTY

According to German law there is a legal warranty of two years on all of our products.

Please be aware of the fact, that the following aspects, that are not restricting the usability of the products or can appear during the product life cycle (f.i. as sign of wear), are no defect and therefore no warranty case:

- **aesthetic phenomenons** (f.i. insignificant or hidden defective appearance)
- **thermic conditioned discolouration/staining** on stainless steel, titan, aluminium and carbon exhaust systems
- **symptom of old age** (f.i. desaturation of lacquered or metallic surface)
- **discolouration due to condensation water**

**FECHTER DRIVE** reserves the right to refuse the completion of warranty claims, if there were technical changes compared to the motorcycle's original state made (f.i. mounting of our accessory parts in combination with accessory or original suitcases, external accessory parts, motor tuning etc.), the products were used in another than the particular purpose or were excessively used due to disregarding important mounting notes, service and inspection interval as well as security notes.

## CLEANING & CARE

To enjoy your motorcycle accessory parts for a long time, **regular cleaning and care** are very important. Especially after rides in winter, in rain or in saline air (f. i. inshore) you should clean and service your accessory parts adequately, because water and salt can result in an accelerated corrosion.

You can remove staining best with a **clean soft sponge** and **warm water**.

Wash up the dirt with a **soft water-jet** (attention: washing up with a high pressure water-jet, f.i. the use of a steam cleaner, can damage the product).

Do not use any alkaline or acidic cleanser such as solvent, benzine, rust-prevention, removal cleanser or the like. These cleanser act aggressively towards plastics and rubbers and attack metallic surfaces, so that early corrosion could be caused.

- **Chrome plated parts** can be polished with a standard chrome polish after cleaning. Additionally, a preservation with spray oil or spray wax is recommended.
- On **stainless steel exhaust systems** thermic conditioned discolouration and persistent staining can occur. These can be removed with a standard polish after cleaning.
- **Coated surfaces** can be protected by using a standard finish conservator.
- **Aluminium accessories** can be polished with a standard aluminium polish.
- **Leather products** should be oiled with a standard leather grease after cleaning.

**FECHTER DRIVE®**  
MOTORCYCLE EXPERIENCE

**FECHTER DRIVE Motorsport GmbH**

Michael-Becker-Str. 22 D-73235 Weilheim/Teck

Tel. +49(0)7023-95 23 0 Fax +49(0)7023-95 23 23

eMail [info@fechter.de](mailto:info@fechter.de) [www.fechter.de](http://www.fechter.de)